



LA FILIERE BOIS EN LORRAINE

Synthèse des données

Rédacteur : Christian KIBAMBA

GIPEBLOR
11 bis rue Gabriel Péri
54519 VANDOEUVRE Cedex
Tél. 03 83 37 54 64 Fax. 03 83 35 38 28
www.gipeblor.com

PREAMBULE

Filière économique historique de la Lorraine, la filière bois, faite de nombreuses petites entreprises, doit faire face aux mutations du marché. Elle offre aussi des opportunités de diversification et des perspectives de développement économique non négligeables.

La filière bois reste complexe car constituée essentiellement de petites entreprises à capitaux familiaux souvent sous capitalisées, mais pas forcément moins rentables. Une majorité d'entre elles rencontrent des difficultés à faire face aux mutations des marchés des produits bois et dérivés, car leur faible taille constitue souvent un obstacle pour financer des investissements de modernisation de capacité de production.

Son importance actuelle et à venir dans l'économie régionale justifie la mise en place par la puissance publique d'une stratégie de développement transversale visant l'apport de valeur ajoutée aux différents niveaux de transformation du bois, et le renforcement de la compétitivité des entreprises.

La compétitivité reste une préoccupation des entreprises impactées par une crise économique qui touche à des degrés divers l'ensemble des secteurs de la filière bois régionale. Si la conjoncture économique influe sur la stratégie des entreprises, elle ne doit pas occulter un autre enjeu, celui de la compétitivité environnementale. Sur cet aspect, la filière bois possède quelques avantages, mais aussi des défis à relever : « produire et transformer le plus possible le matériau bois en Lorraine ».

Pour cela, la filière bois lorraine doit travailler au renforcement des maillons manquants, en mutualisant certaines démarches afin de favoriser l'accès des bois lorrains aux marchés. Mais cette volonté de privilégier les filières de transformation « dite courtes » ne doit pas entraîner une surenchère vers le régional, le départemental, ou même vers le très local.

Ce document rassemble les chiffres clés de la filière bois actuellement disponibles au GIPEBLOR. Il dresse un aperçu des principales tendances économiques dans un contexte de crise qui touche tous les secteurs économiques. Cette situation a entraîné une chute des carnets de commandes des entreprises, et la fermeture de certains sites industriels.

Néanmoins, en Lorraine, les secteurs manufacturiers comme la construction automobile, la construction électrique et électronique, et la plasturgie qui contribuaient jadis à la reconversion de l'économie post minière et post textile, subissent aujourd'hui une forte concurrence devenue mondialisée. **Dans ce contexte, les industries agro-alimentaires et les secteurs de la filière bois vont à l'avenir devenir une force économique de premier plan.**

I - LA FILIERE BOIS: UN ENSEMBLE DIVERSES D'ACTIVITES FORTEMENT LIEES ENTRE ELLES

La filière bois regroupe un ensemble d'activités allant de la forêt en passant par les industries de transformation et débouchant par la mise sur le marché de composants bois. Toutes ces activités sont marquées par l'usage commun du matériau bois issu de la ressource forestière.

Très différentes les unes des autres, mais étroitement imbriquées entre elles, les activités de récolte et de transformation du bois composent un ensemble d'activités souvent complémentaires. En effet, les produits des uns constituent la matière première des autres.

On distingue trois filières de valorisation du bois :

La filière bois d'œuvre qui alimente en produits les marchés de l'ameublement, de l'agencement, de l'emballage et du bâtiment.

La filière bois d'industrie qui alimente les marchés du papier et du carton, de l'impression, du bâtiment et de l'ameublement.

La filière bois énergie qui alimente en produits le marché de la production d'énergie.

II - DONNEES DE CADRAGE DE LA FILIERE BOIS LORRAINE

Nombre d'établissements: 4 509.

Nombre d'emplois salariés: 22 869

Nombre moyen de salariés/établissement : 5

Chiffre d'Affaires : 4,5 milliards d'€

Les premières données issues du travail en cours sur le panorama de la filière bois réalisé par l'INSEE Lorraine et le GIPEBLOR montrent que les activités liées au bois occupent désormais une position importante dans l'économie de la Région Lorraine. La filière bois occupe 2,6% du total des emplois et 17% de l'emploi industriel au niveau régional.

Les emplois liés au bois représentent respectivement :

- ✓ 31 % de l'emploi industriel dans le département des Vosges,
- ✓ 22 % de l'emploi industriel dans le département de la Meuse,
- ✓ 14 % de l'emploi industriel dans le département de la Meurthe et Moselle,
- ✓ 10 % de l'emploi industriel dans le département de la Moselle.

Le salaire horaire moyen dans la filière bois lorraine est en moyenne de 11,90€ et la rémunération brute moyenne est de 29 641€. La Lorraine est un peu au-dessus de la moyenne nationale (29 382€).

III - LES CHIFFRES CLES DE LA FILIERE BOIS EN LORRAINE

1 – L'AMONT FORESTIER

L'amont forestier est en mutation, avec l'évolution des modes de commercialisation des produits. En effet, après les forêts privées dans les années 90, les forêts publiques ont fait évoluer leurs modes de vente de bois.

L'ONF responsable de la mise sur le marché de 70% des bois en Lorraine, s'est réformé et a renforcé son rôle structurant par le développement des contrats d'approvisionnement avec les industriels.

NB : Les forêts lorraines doivent aussi se préparer aux changements climatiques. Cette problématique constitue un facteur de risques pour les forêts. Compte tenu de la longueur des cycles forestiers, il est important de commencer à penser dès à présent l'adaptation des peuplements au changement climatique afin de pérenniser les fonctions et services rendus par les écosystèmes forestiers.

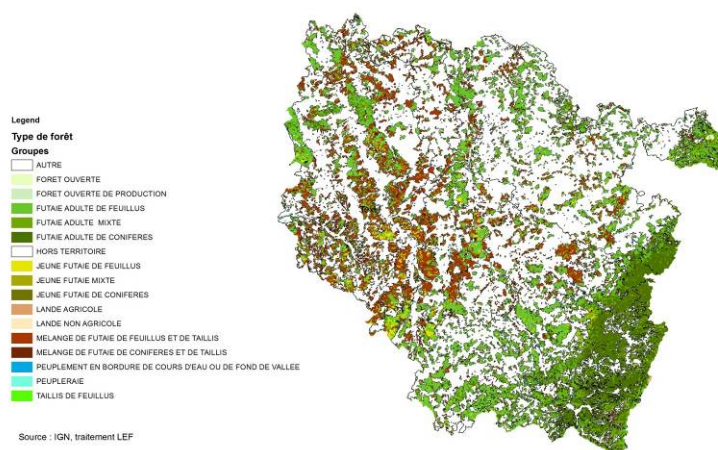
1-1. Les chiffres de la forêt Lorraine

En Lorraine, la forêt couvre une superficie de 873 000 hectares, dont 99% est destinée à la production de bois. Le taux de boisement de la région est de 37%, il est supérieur à la moyenne nationale qui est de 29,2%.

Cette forêt est principalement constituée de peuplements feuillus, (75%) dont les essences dominantes sont le chêne, le hêtre, et le charme (86 millions de m³ sur pied). Les peuplements résineux (25%) sont dominés par le sapin et l'épicéa (22 millions de m³ de bois sur pied chacun) et le pin sylvestre (7 millions de m³ de bois sur pied). Les autres résineux présents sont le douglas (5 millions de m³ de bois sur pied) le pin noir pour 2 millions de m³ de bois sur pied).

Les forêts publiques (communales ou domaniales) couvrent deux tiers de la surface forestière. La forêt domaniale couvre 210 000 hectares et la forêt communale couvre 346 000 hectares. Les forêts privées couvrent 313 000 hectares.

Les différents types de forêts en Lorraine



1-2. Une ressource bois supplémentaire...

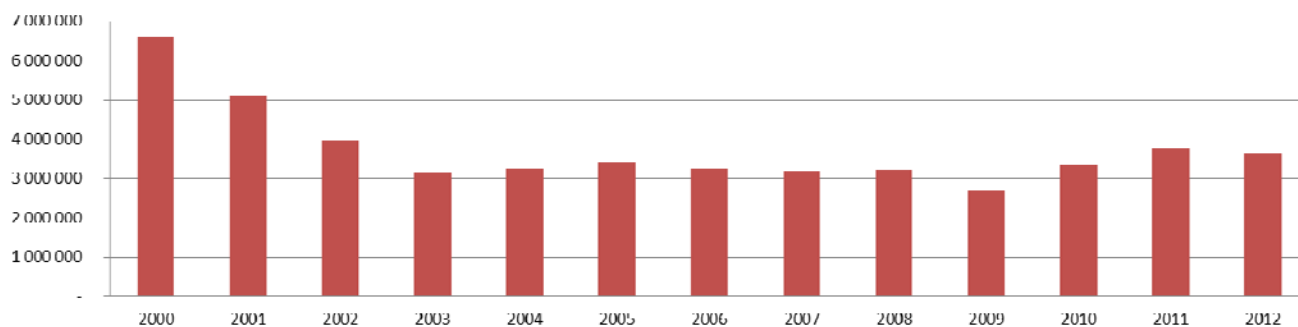
Les études réalisées par le GIPEBLOR et ses partenaires forestiers montrent que la forêt lorraine dispose d'une ressource de bois supplémentaire disponible estimée entre 750 000 à 850 000 mètres cubes (soit environ 25 % de plus que la récolte actuelle). Mais cette ressource supplémentaire est majoritairement localisée dans les forêts privées de moins de 25 hectares (non soumises à un Plan Simple de Gestion). Pour la mobiliser, il faudra accroître l'animation et le désenclavement de la petite forêt privée (regroupement foncier, chemin de desserte,...).

1-3. Les chiffres de la production forestière en 2012

✓ Récoltes forestières:	3 644 792 m ³
☞ Récolte de grumes:	1 523 092 m ³
☞ Dont grumes feuillues:	656 485 m ³
☞ Et grumes résineuses:	866 607 m ³
☞ Export des grumes (estimation) :	200 000 m ³
☞ Récolte bois d'industrie:	1 247 263 m ³
☞ Récolte bois énergie:	860 796 m ³

Source: DRAAF Lorraine EAB 2014

Evolution de la récolte de bois ronds en Lorraine de 2000 à 2012



Source: DRAAF Lorraine EAB 2012

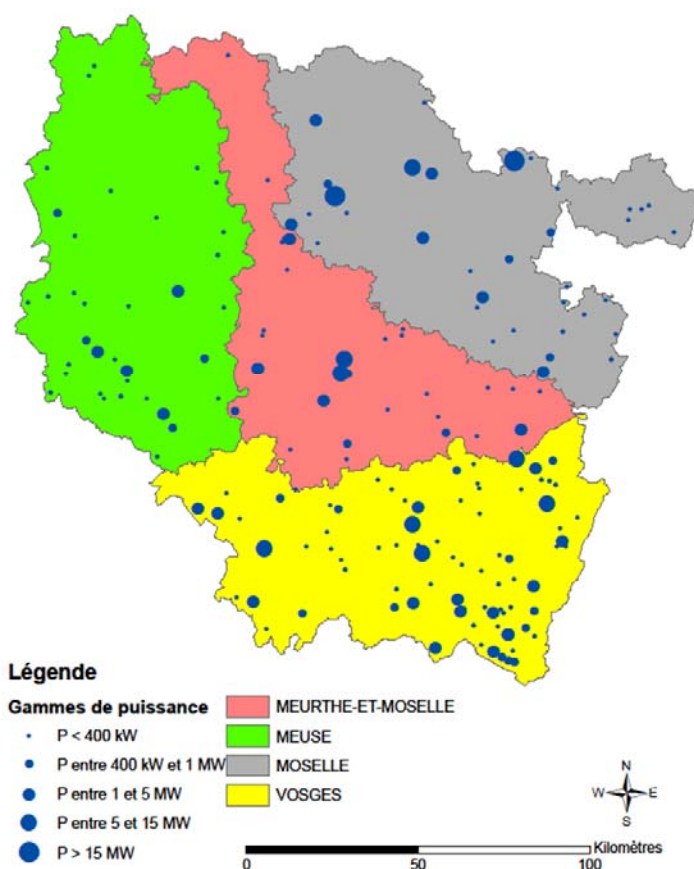
Après des récoltes exceptionnelles au début des années 2000, suite à la tempête de 1999, le niveau des récoltes forestières est resté en-dessous du seuil de 4 millions de m³ chaque année. 2003 et 2009 sont des années marquées par une baisse historique des récoltes. **La Lorraine est la première région de récolte de bois feuillus et la cinquième pour la récolte de bois résineux.**

4. LE BOIS ÉNERGIE, LA TROISIEME FILIERE DE CONSOMMATION DU BOIS EN LORRAINE

Les besoins en matière première pour le bois énergie progressent depuis quelques années : cette filière est devenue la troisième filière du bois en Lorraine. Le nombre de chaufferies bois en fonctionnement ou en cours de construction est significatif. En 2011, 175 chaufferies étaient en fonctionnement (source ADEME Lorraine), ce qui représentait une puissance installée de 163 MW. A ces chiffres, il faut ajouter les petites chaufferies non aidées dont le nombre est estimé à 263, avec une consommation moyenne près de 23 000 tonnes de plaquettes forestières. L'année 2012 a vu l'entrée en production de la centrale à biomasse de l'Usine d'Électricité de Metz, qui produit l'électricité de 10 000 foyers et chauffe 20 000 logements, pour une consommation de 100 000 tonnes de bois par an, et celle de FORBACH avec une consommation de 40 000 tonnes. La puissance installée devrait passer d'ici 2015 à 375 MW, pour une consommation de biomasse forestière estimée à 500 000 T/an de plaquettes forestière.

Si les projets CRE et BCIAT retenus se réalisent, ils vont entraîner une augmentation significative de consommation de plaquette forestière, causant à coup sûr une tension très importante sur la ressource forestière. A ces chiffres il convient d'ajouter les volumes de bois prélevés pour la production de bûches, et pour la fabrication de pellets.

Répartition géographique des chaufferies de Lorraine consommant de la plaquette forestière en fonction de leur gamme de puissance



5. LES ACTIVITES TRANSFORMATION BOIS.

Les activités de première transformation du bois sont fortement marquées par leurs liens capitalistiques avec le secteur de la forêt.

5.1. LE SECTEUR DE LA SCIERIE

La Lorraine est la première région française de production de sciages feuillus et la cinquième pour la production de sciages résineux. La scierie lorraine dispose d'un outil industriel surtout adapté aux sciages de moyens bois, et gros bois résineux, et à une production de sciages faiblement valorisée pour les bois feuillus. Ces scieries sont plutôt spécialisées dans des productions mixtes (fortes sections, grandes longueurs...). La production régionale de sciage a baissé de 13,5 % entre 2002 et 2012. Du fait de la baisse du nombre de scieries -25% dans la même période.

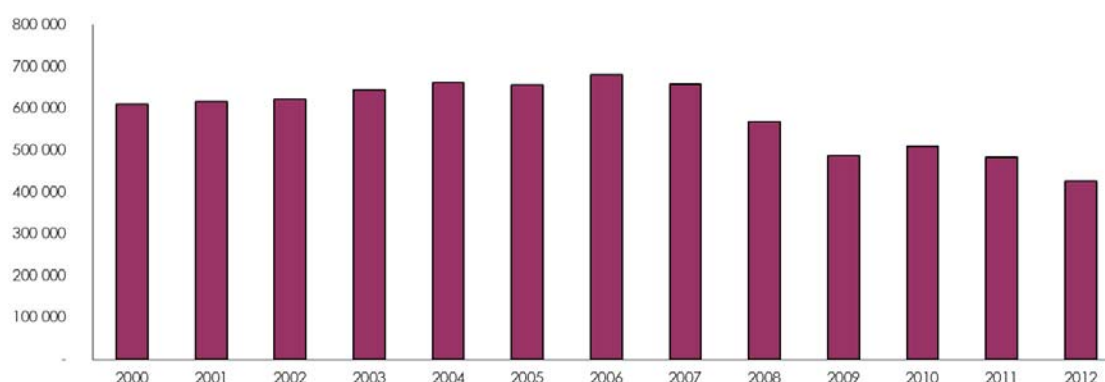
Certaines scieries résineuses se tournent vers le modèle allemand, en investissant dans l'amélioration de leur process industriel, et la qualité de leurs produits (acquisition des canters de sciage). D'autres cherchent à développer des produits complémentaires en s'orientant vers la seconde transformation en vue d'apporter encore plus de valeur ajoutée et donc de rentabilité.

De leur côté, les scieries de feuillus ont perdu leur leadership, leur production faiblement valorisée et peu adaptée aux demandes actuelles des clients. Elles sont victimes de l'évolution des changements d'habitudes des consommateurs, de la distorsion de prix du sciage français par rapport à celui des pays de l'Europe de l'Est et de la Chine.

La scierie Lorraine a produit en 2012 :

- 601 817 m³ de sciages
- 425 377 m³ de sciages résineux,
- 166 065 m³ de sciages feuillus.

Evolution de la production des sciages en Lorraine de 2000 à 2010



Source: DRAAF Lorraine EAB 2011

Dans l'ensemble, la production régionale de sciages a baissé depuis l'année 2000.

5.2. LES INDUSTRIES DU PANNEAU

Les entreprises implantées dans la région sont des filiales de grands groupes européens qui investissent dans ce secteur pour des raisons de réactivité, et de proximité des marchés. Le secteur est caractérisé par un petit nombre d'acteurs, mais leur poids économique dans la filière régionale est important. Leur développement dans l'avenir est lié aux capacités de la forêt et des industries du sciage à leur assurer des approvisionnements compétitifs et réguliers. En effet, cette industrie utilise la même matière première que le secteur du bois énergie, créant ainsi des tensions sur les quantités de bois disponibles.

L'industrie du panneau emploie 701 personnes pour une consommation totale de 1.133 000 tonnes de bois d'industrie dont 757 000 tonnes sont prélevés en Lorraine (402 000 tonnes de résineux et 355 000 de feuillus). Les entreprises du secteur produisent près de 750 000 m² de panneaux.

5.3. LE SECTEUR DE L'EMBALLAGE EN BOIS

Autre secteur très présent, celui de l'emballage, qui regroupe 37 entreprises et emploie plus de 593 personnes. L'essentiel de la production régionale est écoulee sur le marché hexagonal.

5.4. LE SECTEUR DU PARQUET

La production régionale est actuellement dominée par un grand fabricant industriel. Mais il subsiste encore quelques scieries feuillues qui réalisent une production en petite série. Le secteur emploie une centaine de personnes.

5.5. Situation économique des secteurs de la scierie et du travail du bois du bois



Dans l'ensemble le secteur du sciage et du travail du bois employait en 2012 près de 3034 salariés, dont 1235 personnes dans les 122 scieries. Le chiffre d'affaire du secteur est de 676 millions d'€.

6. LES INDUSTRIES PAPETIERES

Avec 11 papeteries, la Lorraine est la première région papetière de France, avec une part dans la production française de 16 %. Le département des Vosges, qui concentre 8 papeteries en fonctionnement, est le premier département papetier de France. La production Lorraine de pâte à papier est de 600 000 tonnes, elle est réalisée par la société NORSKE SKOG de GOLBEY.

La production régionale de papier carton est estimée à 1450 tonnes.

5085 salariés travaillent dans l'industrie papetière en Lorraine. Le chiffre d'affaire du secteur est de 1 733 millions d'€.

7. LES SECTEURS DU BATIMENT BOIS

Le bâtiment bois constitue le marché le plus porteur pour la filière bois régionale. Le secteur regroupe les activités de menuiserie, de charpente et de construction des bâtiments bois. L'appareil productif lorrain, manque de produits technologiques et compétitifs pour alimenter les entreprises régionales. Ces produits sont majoritairement importés, ce qui conduit à déplacer la valeur ajoutée sur les marchés étrangers.

7.1. LE SECTEUR DE LA MENUISERIE BOIS,

Dominé par un artisanat très puissant, la menuiserie est le deuxième secteur d'emploi de la filière bois après celui de l'industrie papetière. Il rassemble près de 1000 entreprises qui font travailler plus de 4000 salariés. Le marché est essentiellement régional, Le marché à l'export est tourné vers le Luxembourg et la Belgique pour des produits de haut de gamme.

7.2. LE SECTEUR DE LA CHARPENTE BOIS

La montée en qualité des exigences du marché, les évolutions des techniques du bâtiment et les contraintes réglementaires, ont fait évoluer les savoir-faire du secteur et entraîné la modernisation progressive des entreprises. Certaines intègrent des activités de conception et utilisent des machines de tailles à commande numérique. Les fabricants industriels assurent l'ensemble des études, des opérations d'usinage et de mise en œuvre. Certains d'entre eux sont des leaders nationaux de leur domaine. Les petites entreprises réalisent l'essentiel de leur activité sur les marchés de proximité où leur compétence est largement reconnue.

Le secteur rassemble 245 entreprises qui emploient près d'un millier personnes. Près de 60 entreprises développent une activité construction bois.

7.3. LE SECTEUR DE LA CONSTRUCTION BOIS

Le secteur connaît un fort dynamisme dans la région. Cette santé tient à l'engouement des lorrains pour la maison bois, à la présence d'un réseau de constructeurs aux compétences reconnues. Le taux de pénétration de la construction bois sur le marché de la construction en Lorraine est passé de 8% en 2005 à 15% en 2012. (Chiffre de l'enquête de l'observatoire France Bois Forêt).

Trois grands types d'acteurs travaillent sur le marché régional

Les constructeurs réalisateurs de maisons individuelles en bois : conçoivent, réalisent et vendent des maisons individuelles souvent clé en main. (Entreprises essentiellement implantées dans les Vosges)

Les constructeurs réalisateurs de bâtiments: Fabricants de structures, charpentiers ou menuisiers réalisant essentiellement le clos couvert. Leur activité est essentiellement tournée vers la construction des bâtiments non résidentiels et des logements multiétages.

Les architectes, les maîtres d'œuvre, les commerciaux, et les importateurs : qui conçoivent, vendent où importent des maisons, mais ne les réalisent pas.

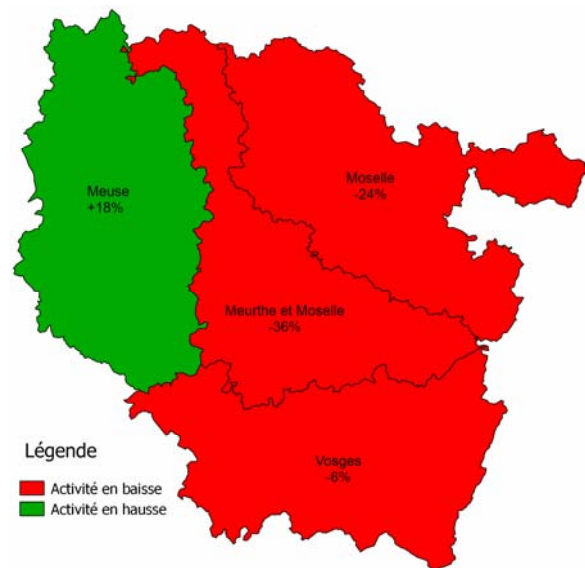
Dans l'ensemble, 28 entreprises réalisent une activité de constructeur de maisons individuelles en bois, près de 80 entreprises de charpente et de menuiserie réalisent une activité de constructeur réalisateurs de bâtiment.

Dans l'ensemble le secteur du bâtiment bois emploie 5527 personnes et développe un chiffre d'affaire de 647 millions d'€

7.4. Situation économique des secteurs de la construction bois

Au 1^{er} semestre 2014, les chefs d'entreprises anticipaient une baisse globale de leur activité. Cette dernière sera modérée dans le département des Vosges.

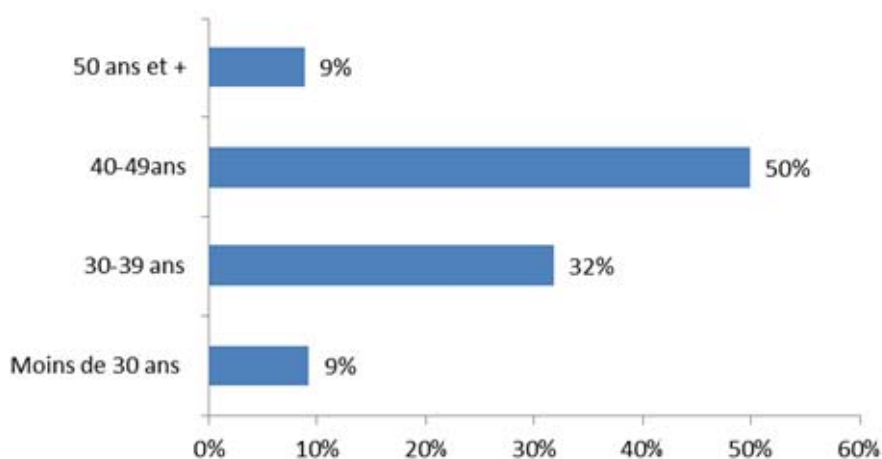
A l'inverse, les entreprises de Meuse anticipent une hausse et de leur activité à la même période.



7. DONNEES SUR L'EMPLOI DANS LA FILIERE BOIS LORRAINE

La filière bois emploie actuellement 22 900 personnes. Le nombre moyen de salariés par entreprise est de 6,2 (3,5 au niveau national).

7.1. PYRAMIDE DES AGES DES ACTIFS DE LA FILIERE BOIS



Les 40 - 50 ans constituent la majorité des salariés de la filière bois.

Les besoins en renouvellement des effectifs salariés seront très importants dans les 10 prochaines années

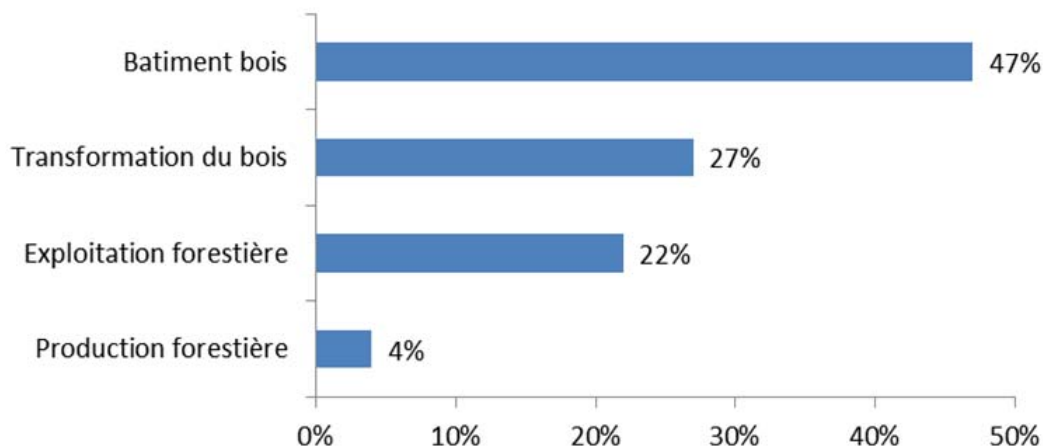
7.2. LES BESOINS EN MAIN D'ŒUVRE DES ENTREPRISES DE LA FILIERE BOIS

L'enquête prévisionnelle des besoins en main-d'œuvre réalisée par le CERECO Lorraine à la demande du GIPEBLOR, a mesuré les prévisions d'embauches exprimées par les dirigeants d'entreprises de la filière bois pour l'année 2014.

	BMO hypothèse haute	BMO hypothèse moyenne	BMO hypothèse basse
Mobilisation des bois	44	33	22
Scierie et travail du bois	20	15	10
Bâtiment bois	89	67	45
Filière bois Lorraine	153	115	77

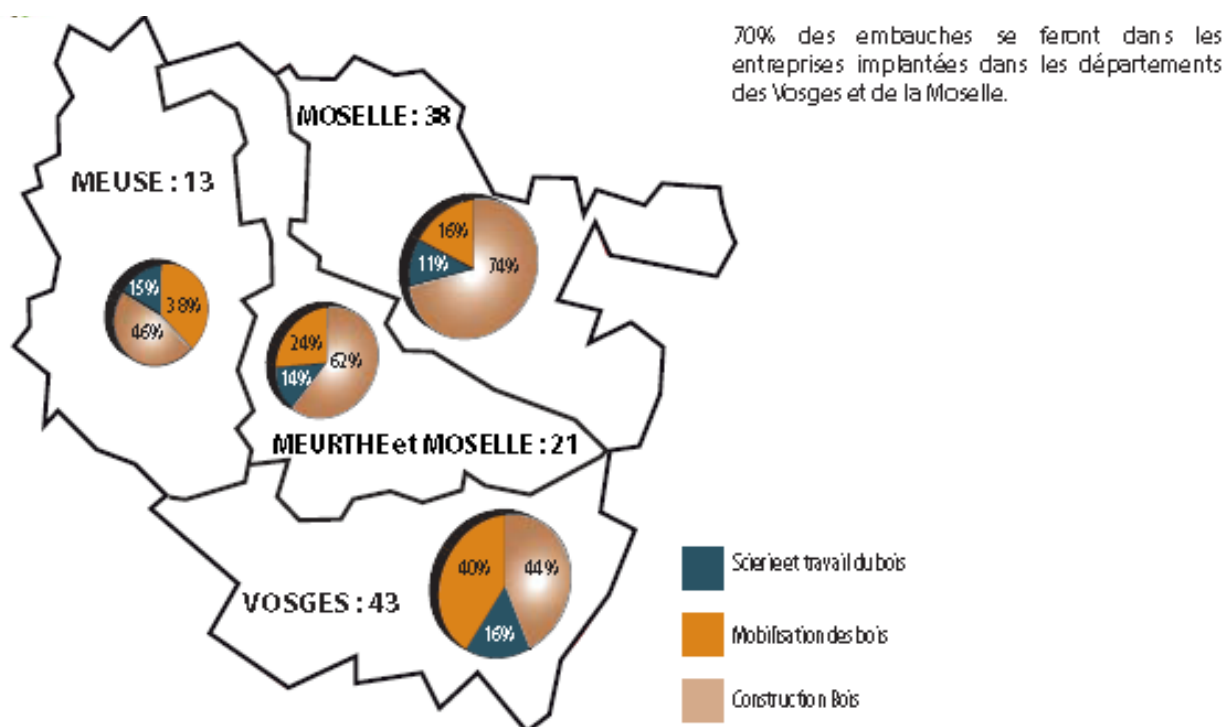
Les besoins en main d'œuvre qualifiée sont estimés entre 77 salariés en hypothèse basse et 153 salariés en hypothèse haute. GIPEBLOR a retenu l'hypothèse médiane, soit un besoin de 115 salariés en 2014. Ce chiffre montre une baisse de -72% des intentions d'embauche entre 2013 et 2014.

7.3. LES INTENTIONS D'EMBAUCHE PAR SECTEURS D'ACTIVITE EN 2014



Près de la moitié des embauches se feront dans le secteur du bâtiment (menuiserie, charpente). Les entreprises recherchent principalement des menuisiers des charpentiers, des chauffeurs grumier et des bucherons.

7.4. CARTE DES PROJETS DE RECRUTEMENT 2013 PAR DEPARTEMENT



LES PROJETS DE RECRUTEMENT PAR SECTEURS D'ACTIVITE ET PAR CSP

	BMO <i>Hypothèse haute</i>	BMO <i>Hypothèse moyenne</i>	BMO Hypothèse basse
--	-----------------------------------	-------------------------------------	---------------------------

Ouvriers

Mobilisation des bois	29	22	14
Scierie et travail du bois	13	10	7
Construction Bois	59	44	30
Filière Bois Lorraine	101	76	51

Techniciens supérieurs

Mobilisation des bois	8	6	4
Scierie et travail du bois	4	3	2
Construction Bois	17	13	9
Filière Bois Lorraine	29	22	15

Techniciens

Mobilisation des bois	3	2	2
Scierie et travail du bois	1	1	1
Construction Bois	6	5	3
Filière Bois Lorraine	10	8	6

Technico-commerciaux

Mobilisation des bois	2	2	1
Scierie et travail du bois	1	1	0
Construction Bois	5	3	2
Filière Bois Lorraine	8	6	3

Ingénieurs/cadres

Mobilisation des bois	1	1	1
Scierie et travail du bois	1	0	0
Construction Bois	3	2	1
Filière Bois Lorraine	5	3	2

Total filière bois	153	115	77
---------------------------	------------	------------	-----------

En Lorraine, la filière bois pourrait recruter près de 76 ouvriers, 30 techniciens et techniciens supérieurs, 6 commerciaux et 3 ingénieurs ou cadre en 2014.