

Les frontaliers en région Grand Est

Aux termes du **droit communautaire** de l'Union Européenne, on entend par « **frontalier** » :

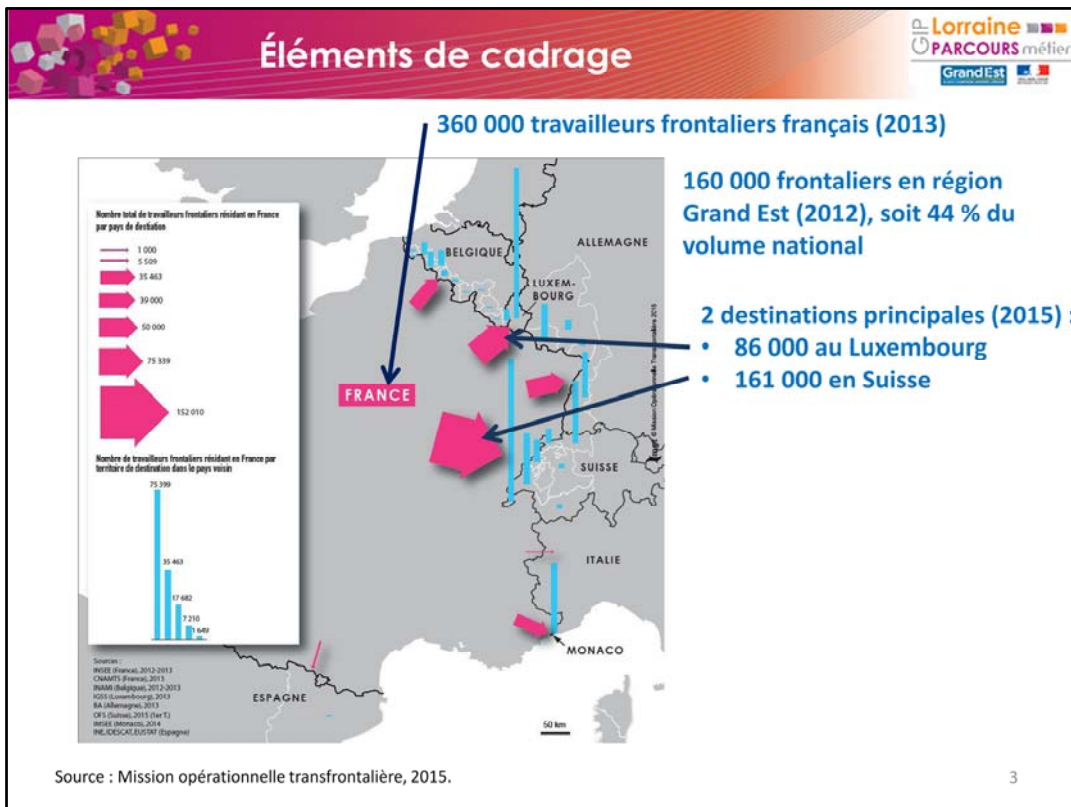
« tout travailleur salarié ou non salarié qui **exerce son activité professionnelle sur le territoire d'un État membre et réside sur le territoire d'un autre État membre** où il retourne en principe chaque jour ou au moins une fois par semaine. »

En **droit social et du travail**, la définition est celle du **droit communautaire** ;
En **droit fiscal**, la définition est celle retenue dans les **conventions bilatérales** relatives à la double imposition.

On distingue les travailleurs « **frontaliers** » des « **frontaliers atypiques** » :
les premiers se caractérisent par une **mobilité d'emploi**, alors que les seconds se caractérisent par une **mobilité de résidence**.

Les conventions bilatérales définissent généralement une liste précise de communes de résidence, dans un rayon de 20 à 30 km de part et d'autre de la frontière, pour désigner qui est considéré comme travailleur frontalier.

Frontaliers atypiques : cas d'un travailleur de nationalité allemande, travaillant en Sarre mais résidant en France (souvent pour des raisons liées à la fiscalité plus avantageuse du lieu de résidence ou par souci de rapprochement familial pour les couples binationaux)



Actualisation chiffres frontaliers français :

Suisse (Office Statistique) – 1^{er} trimestre 2017 : **173 531**

(source : <https://www.bfs.admin.ch/bfs/fr/home/statistiques/travail-remuneration/activite-professionnelle-temps-travail/actifs-occupes/suisses-etrangers/frontaliers.html>)

Luxembourg (ADEM) – 31/03/2016 : **88 630**

(source : <http://www.adem.public.lu/fr/marche-emploi-luxembourg/faits-et-chiffres/statistiques/igss/Tableaux-interactifs-stock-emploi/index.html>)

Chiffres clefs des frontaliers Grand Est

Lorraine
PARCOURS métiers
Grand Est

La région **Grand Est** : une superficie **2 fois supérieure à la Belgique**, mais une population **2 fois moindre**.

+ de **800 km de frontières**, 4 pays.

160 000 travailleurs frontaliers : 69 000 en direction du Luxembourg, 46 000 vers l'Allemagne, 36 100 vers la Suisse et 8 500 vers la Belgique.

La **Lorraine est la principale contributrice** avec + de 90 000 frontaliers.

Les **marchés du travail frontaliers** en **Allemagne** et en **Suisse** sont **volumineux** et **anciens**, avec une orientation industrielle forte.

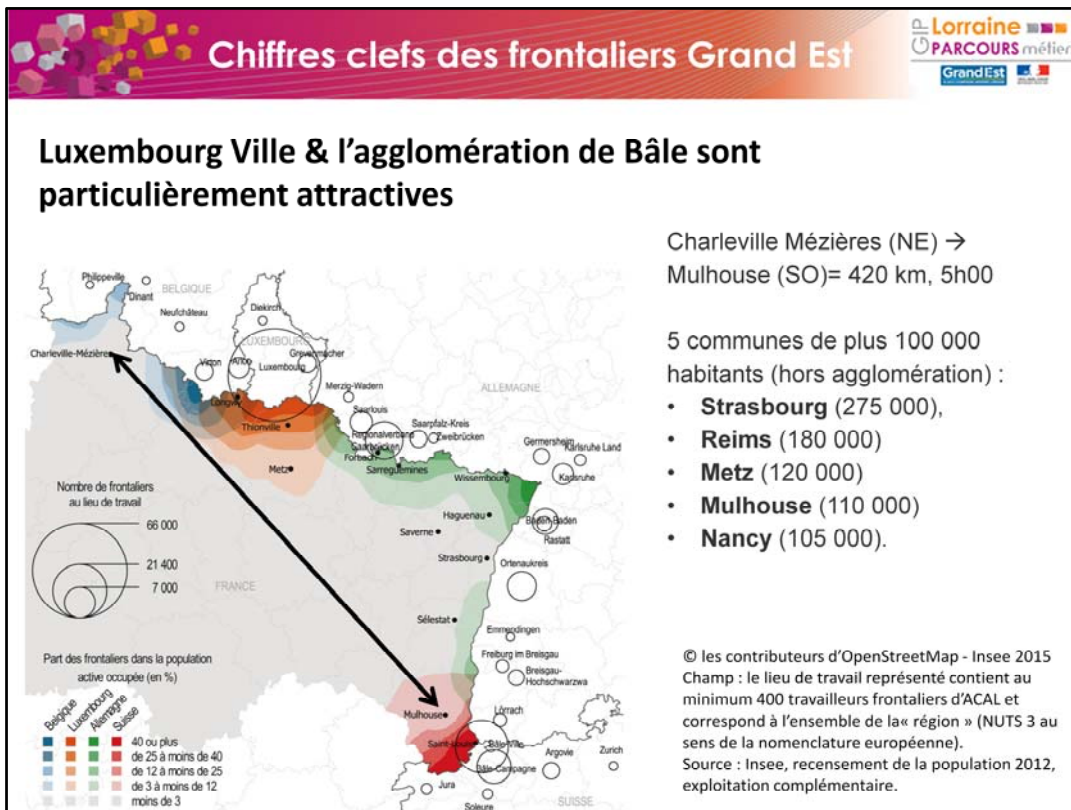
4

Grande Région = 57 400km² pour 5,5 millions d'habts. Belgique = 30 528km² pour 11,2 millions d'habts.

90 000 Frontaliers lorrains (56% des frontaliers ACAL), 63 000 frontaliers Alsaciens (40% des frontaliers de l'ACAL) et environ 8 000 frontaliers champardennais (5%).

En Suisse, deux points principaux d'entrée sur le territoire : Bâle (sud de l'Alsace) et Genève (au pied du Jura, nouvelle région Rhône-Alpes - Auvergne). + le marché frontalier Franco-Suisse a profité des accords bilatéraux de 2002 avec l'Union Européenne sur la circulation de la Main d'œuvre (hausse des effectifs jusqu'en 2008), puis après tassement des flux en raison de la crise économique (le marché Suisse est réputé y être sensible). Motivation pour le salaire qui va du simple au double.

En Belgique et au Luxembourg, les marchés transfrontaliers sont récents : dynamisme à partir des années 1990 (Luxembourg bénéficie de sa politique de reconversion de son appareil productif industriel engagée à partir des années 1960).



Territoires de résidence :

- Le département de la **Moselle** est le premier territoire de résidence (67 500 frontaliers ; 42 %), en particulier la zone d'emploi de Thionville = 33 800 et la zone d'emploi de Metz = 17 400...
- suivi du département du **Haut-Rhin** (40 400 ; 25%), en particulier la zone d'emploi de Saint-Louis = 23 100.

Territoire de destination :

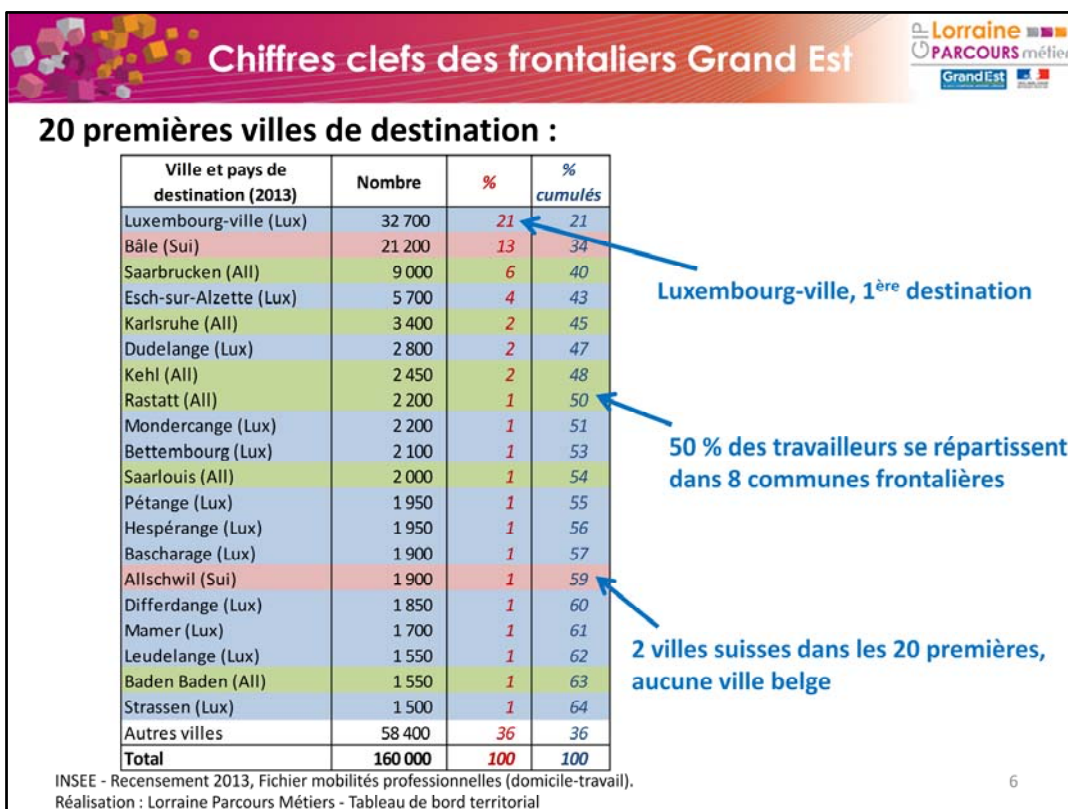
Flux très polarisés :

- 69 000 navetteurs vont au Luxembourg → district de Luxembourg (65 900)
- 36 000 en Suisse → cantons germanophones Bâle Ville = 21 400 et Bâle Campagne = 8 900

Flux plus diffus :

- 46 000 en Allemagne → arrondissement de Sarrebrück (10 800)
- 8 500 en Belgique, pas véritablement de pôle d'activité suffisamment important à proximité de la frontière.

A proximité du Luxembourg, comme à proximité de Bâle, on observe un étirement de la zone d'attractivité en France.



Villes allemandes marquées par l'industrie automobile :

Peugeot à Sarrebruck

Michelin à Karlsruhe

Daimler à Rastatt

Ford à Sarrelouis

Chiffres clefs des frontaliers Grand Est

Caractéristiques des frontaliers :

Moins de femmes

Actifs qui résident dans la zone (2013)		Travaillent :			
		à l'étranger		en France	
			%		%
Total des actifs en emploi résidant dans la zone		161 771	100	2 113 277	100
Dont Femmes		60 125	37	1 011 817	48
Nationalité	Française	135 588	84	2 032 903	96
	Etrangère	26 183	16	80 374	4
Âge	Moins de 35 ans	44 482	28	681 728	32
	35 à 49 ans	77 214	48	839 792	40
	50 ans et plus	40 074	25	591 757	28
Catégorie socioprofessionnelle	Agriculteurs exploitants	99	0	37 933	2
	Artisans, commerçants et chefs d'entreprise	3 171	2	117 912	6
	Cadres et prof. Intellectuelles supérieures	23 351	14	278 632	13
	Professions Intermédiaires	36 403	23	531 586	25
	Employés	38 544	24	614 863	29
Niveau de diplôme	Ouvriers	60 202	37	532 349	25
	III et +	53 101	33	693 587	33
	IV	28 894	18	423 701	20
	V	54 771	34	630 051	29
Secteur d'activité	VI	25 005	16	375 936	18
	Agriculture, sylviculture et pêche	316	0	65 552	3
	Industries	47 829	30	351 644	17
	Construction	13 758	9	141 436	7
	Commerce, transports et services divers	84 558	52	657 307	41
	Administration publique, enseignement, santé humaine et action sociale	15 311	10	697 337	33

Poids élevé des Frontaliers atypiques

Plutôt d'âges intermédiaires

Surtout représentés chez les ouvriers (plutôt des OQ)

Niveau V en tête

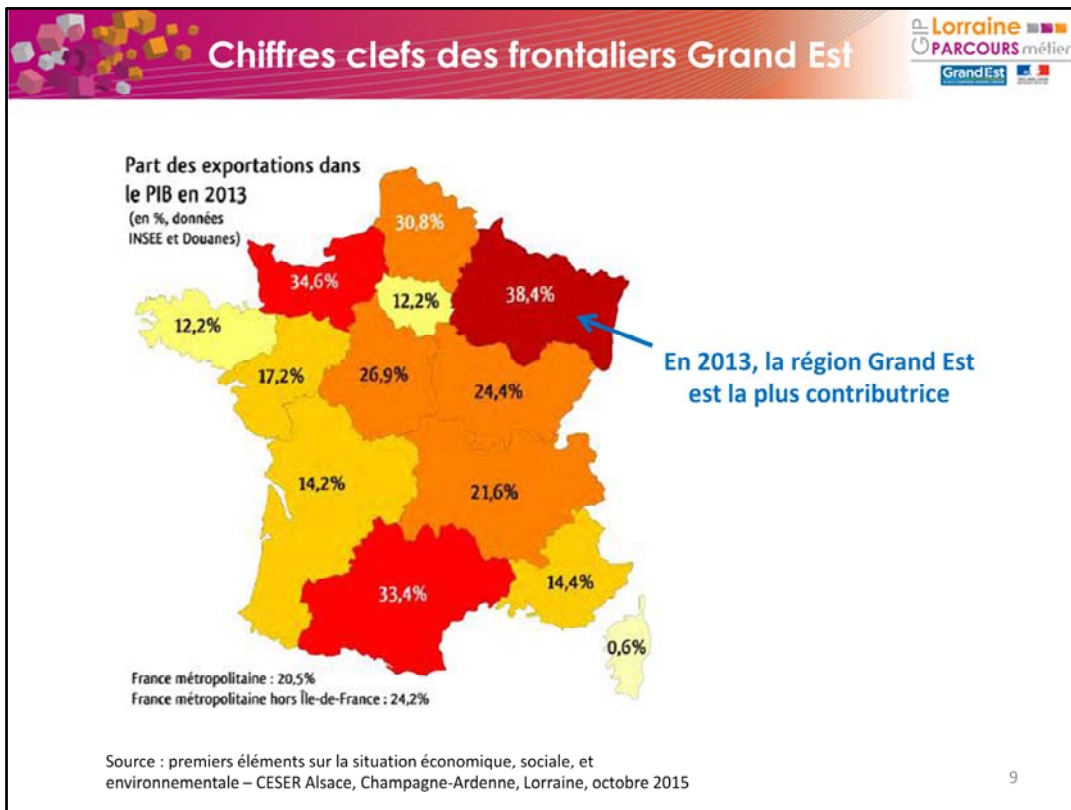
Dans l'industrie et le commerce

INSEE - Recensement 2013, Fichier mobilités professionnelles (domicile-travail). Réalisation : Lorraine Parcours Métiers - Tableau de bord territorial

Une forte spécialisation sectorielle selon les pays : Allemagne + Suisse → Industrie / Belgique + Luxembourg → Services

	Répartition dans chaque pays de destination (en %)			
	Allemagne	Belgique	Luxembourg	Suisse
Industrie, dont :	46	29	15	39
<i>Fabrication de matériels de transport</i>	15	1	1	2
<i>Fabrication d'équipements et de machines</i>	6	0	1	6
<i>Fabrication de denrées alimentaires</i>	2	9	2	4
<i>Ind. extractives, énergie, eau, gestion des déchets, etc</i>	1	1	1	1
<i>Fabrication d'autres produits industriels</i>	21	17	11	26
Service, dont :	48	62	75	53
<i>Commerce</i>	16	19	16	13
<i>Services aux entreprises</i>	9	8	18	13
<i>Éducation, action sociale, santé, administration</i>	10	22	9	8
<i>Activités financières et d'assurance</i>	2	1	13	3
<i>Transports</i>	4	4	5	8
<i>Autres services</i>	7	9	14	9
Construction	7	9	10	8
Total	100	100	100	100

Source : Insee, recensement de la population 2012, exploitation complémentaire



Forte contribution liée au poids des échanges avec les pays voisins, notamment avec l'Allemagne.