

L'ENTRÉE DES JEUNES
DANS LA VIE ACTIVE EN LORRAINE

IPA 2006

SYNTHÈSE DE L'ENQUÊTE
SUR LA SITUATION AU 1^{ER} FÉVRIER 2006 DES JEUNES LORRAINS
SORTIS DES CENTRES DE FORMATION D'APPRENTIS
EN JUIN 2005

PREMIERS RÉSULTATS

Taux de réponse à l'enquête IPA 2006

L'enquête IPA, qui se déroule en deux phases - une enquête postale suivie d'une relance téléphonique - repose sur un volume de questionnaires compris entre 6 226 et 6 740 entre 2002 et 2006. Le taux de réponse, stable, est de niveau élevé et permet la présentation de résultats assez détaillés.

>>>Tableau n° 1 >>>

Bilan des six dernières années d'enquête IPA en Lorraine

Résultats	IPA 2001	IPA 2002	IPA 2003	IPA 2004	IPA 2005	IPA 2006
Inscrits à la rentrée	12 879	13 025	14 796	14 445	14 562	15 410
Interrogés	5 742	6 740	6 226	6 716	6 458	6 513
Répondants	4 105	4 586	4 008	4 203	4 416	4 145
Non répondants	737	1 540	1 500	1 687	1 329	1 550
Inconnus PTT	410	441	580	769	203	622
Inexploitables	490	173	138	58	510	196
Taux de réponse	77,0	72,8	71,0	70,7	70,6	70,4

NB : l'ensemble des résultats présentés dans les tableaux et graphiques suivants repose sur des données pondérées. De ce fait, les totaux pourront différer d'un indicateur à l'autre.

Situation des apprentis au 1er février 2006

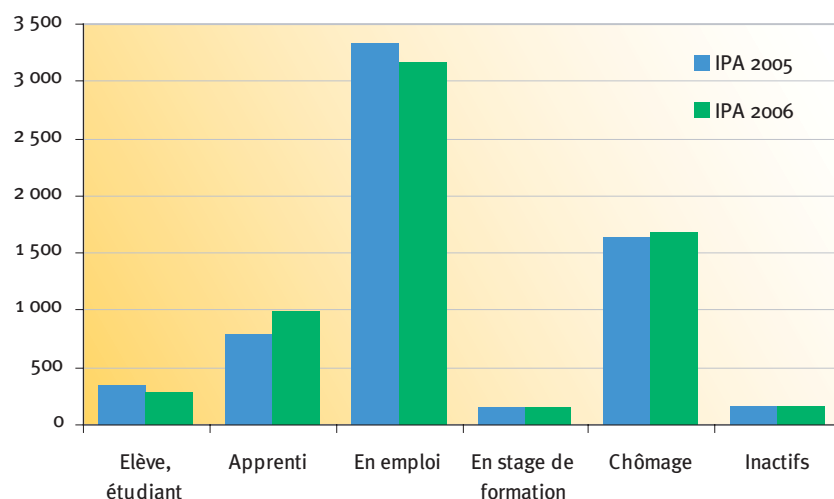
>>>Tableau n° 2 >>>

Répartition des réponses des apprentis enquêtés en 2005 et 2006

SITUATIONS	IPA 2005	%	IPA 2006	%
Elève, étudiant	341	5,3	276	4,3
Apprenti	795	12,4	997	15,5
En emploi	3 330	51,9	3 172	49,2
En stage de formation	145	2,3	145	2,2
Chômage	1 632	25,5	1 692	26,2
Inactifs	169	2,6	166	2,6
Total enquêtés	6 411	100	6 448	100

>>>Graphique n° 1 >>>

Répartition des réponses des apprentis enquêtés en 2005 et 2006



La situation globale des apprentis est quasi stable de 2005 à 2006. Les différences sont peu marquées : on notera une légère progression de la part des jeunes poursuivant leur formation par la voie de l'apprentissage et, pour ceux qui sont sortis, une dégradation minimale des conditions d'entrée dans la vie active, marquée par un retrait de la part des jeunes en emploi et une petite progression de la part du chômage.

Il faudra détailler plus finement cette évolution et notamment vérifier si des écarts significatifs se font jour d'un niveau ou d'un domaine de formation à l'autre.

>>>Tableau n° 3 >>>

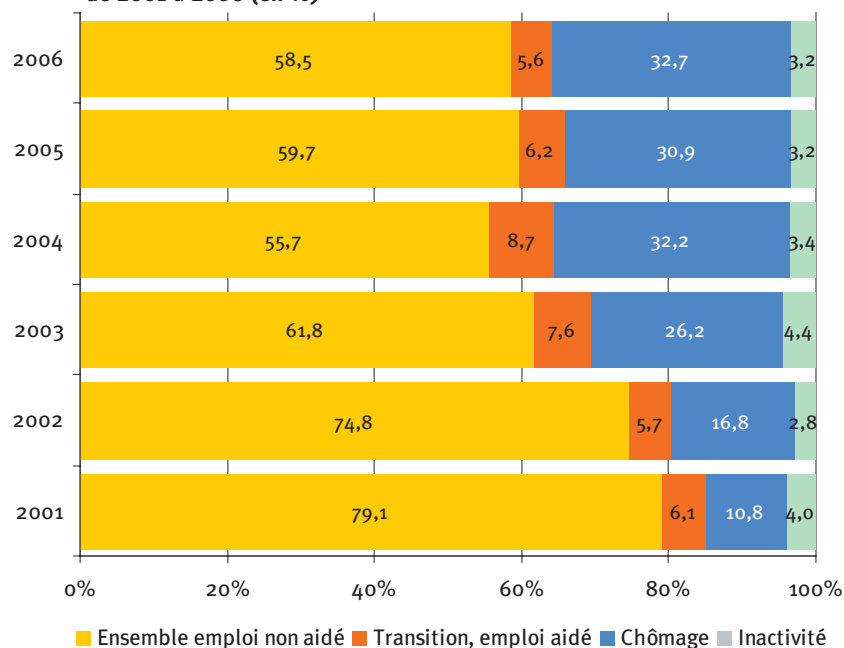
Situation générale des sortants d'apprentissage au 1er février 2006

Situation des sortants	Effectif	%
Emplois non aidés	3 025	58,5
Transition, emploi aidé	292	5,6
Chômage	1 692	32,7
Inactifs	166	3,2
ENSEMBLE	5 175	100

7 mois après leur sortie, 6 apprentis sur 10 environ occupent un emploi tandis qu'1 sur 3 est au chômage.

>>>Graphique n° 2 >>>

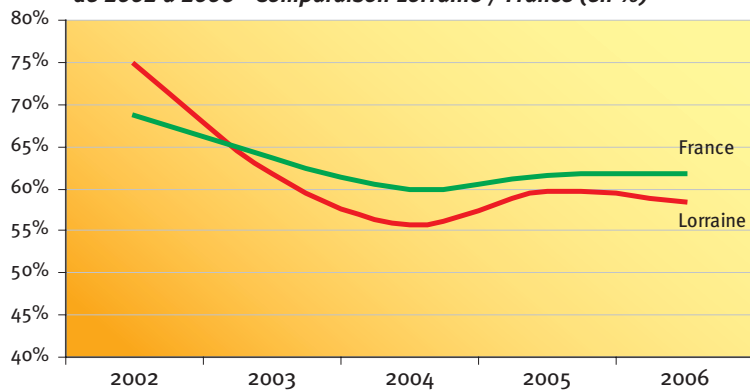
Situation au 1er février des sortants d'apprentissage de 2001 à 2006 (en %)



Le graphique n° 2 montre qu'après une chute assez brutale de la part des emplois non aidés, la situation des sortants d'apprentissage connaît une relative stabilité, sans que l'on puisse toutefois noter une amélioration, le taux de chômage demeurant supérieur à 30 %, tous niveaux de formation confondus.

>>>Graphique n° 3 >>>

Evolution du taux d'emploi non aidé des sortants d'apprentissage de 2002 à 2006 - Comparaison Lorraine / France (en %)

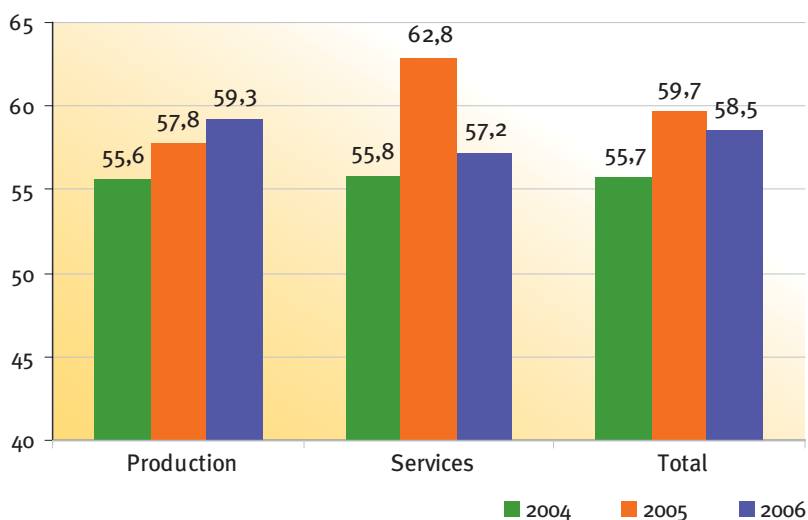


Depuis 2003, le taux d'emploi non aidé des apprentis lorrains est passé sous la moyenne nationale. On n'observe pas d'évolution significative à ce niveau au cours des deux dernières années, l'écart se situant à environ 2 points.



>>>Graphique n° 4 >>>

Evolution du taux d'emploi non aidé des sortants d'apprentissage de 2004 à 2006 selon le domaine de formation (en %)



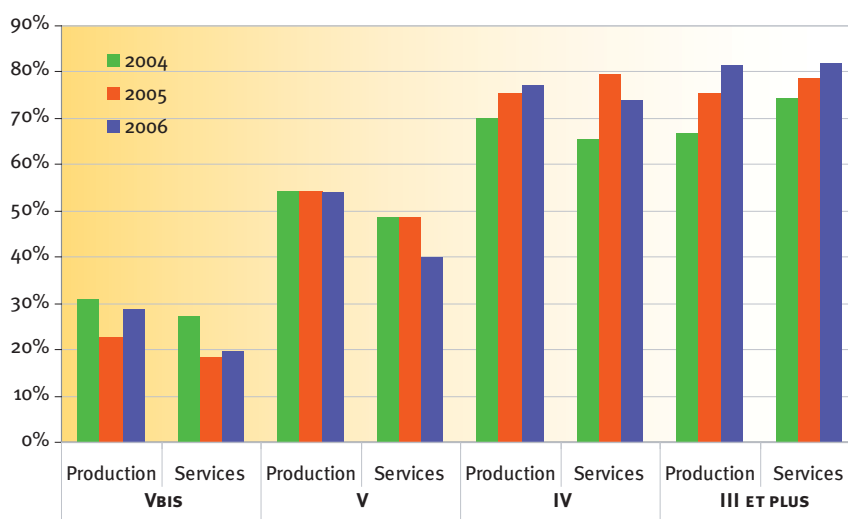
Ces deux graphiques nous montrent que l'évolution minimale de la part des jeunes en emploi de 2005 à 2006 est en réalité le produit de deux mouvements contraires : **l'indicateur d'emploi est en légère progression dans le domaine de la production (+ 1,5 point)** alors qu'il connaît **une diminution beaucoup plus marquée dans le domaine des services, passant de 62,8 % à 57,2 %.**

Le croisement de cette variable domaine de formation avec celle du niveau nous indique que les indicateurs du niveau III sont en progression quel que soit le domaine, ce qui n'est pas le cas par ailleurs : au niveau V comme au niveau IV, la part des jeunes en emploi non aidé est en baisse dans les services alors qu'elle présente une relative stabilité dans la production.

Le second graphique nous rappelle par ailleurs que c'est à partir du niveau IV que le taux d'emploi non aidé atteint des valeurs élevées, dépassant le niveau de 70 % dans la plupart des cas, tandis qu'il peine à excéder 50 % au niveau V et atteint difficilement 30 % chez les jeunes sortis sans qualification.

>>>Graphique n° 5 >>>

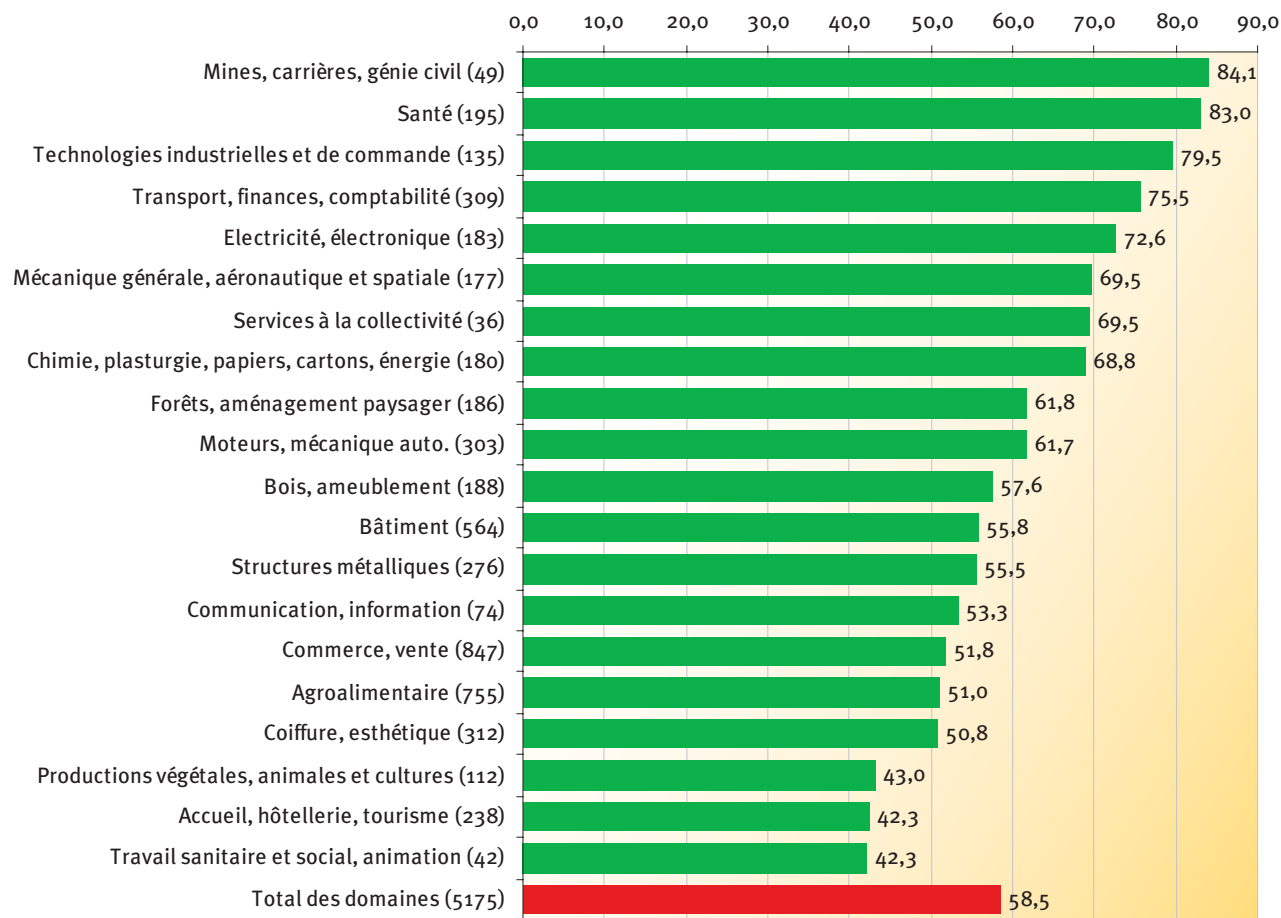
Evolution du taux d'emploi non aidé des sortants d'apprentissage de 2004 à 2006 selon le domaine et le niveau de formation (en %)



RE
P
R
E
S
E
N
T
A
T
I
O
N
N
E
S
D
E
L
E
M
E
N
T
A
I
R
E
S

>>>Graphique n° 6 >>>

Taux d'emploi non aidé des sortants d'apprentissage au 1er février 2006 par domaine de formation (en %)



Le chiffre indiqué entre parenthèses correspond au nombre de sortants de chaque domaine de formation

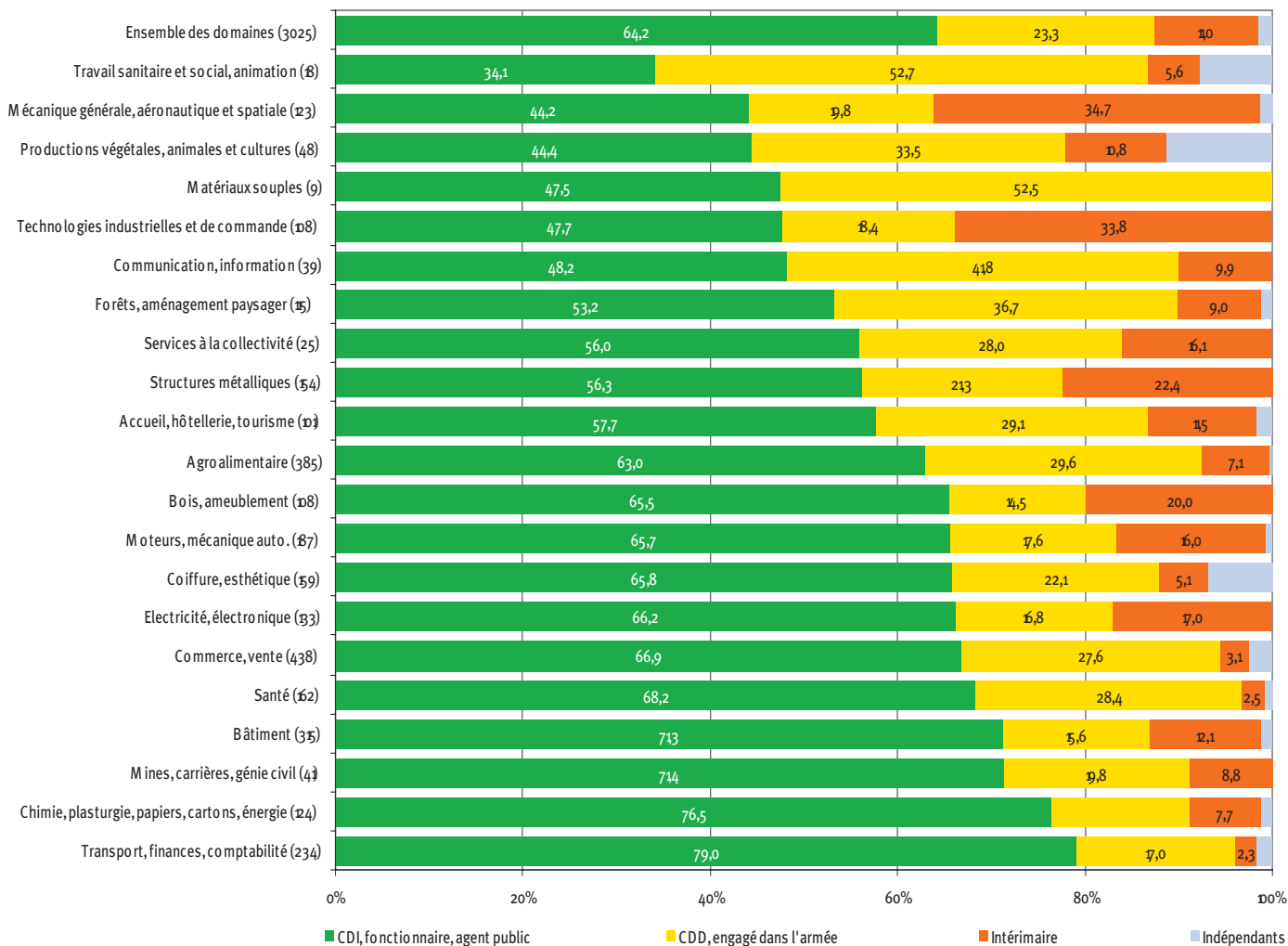
>>>Tableau n° 4 >>>

Nature du contrat de travail des jeunes en emploi non aidé de 2001 à 2006

Nature du contrat de travail	Effectifs						%					
	2001	2002	2003	2004	2005	2006	2001	2002	2003	2004	2005	2006
SITUATION A 7 MOIS												
CDI	2 303	2 337	1 863	1 891	1 843	1 921	60,1	60,2	59,8	62,6	58,5	63,5
CDD	802	802	716	637	782	680	20,9	20,6	23,0	21,1	24,8	22,5
Intérimaire	578	562	412	399	456	333	15,1	14,5	13,2	13,2	14,5	11,0
Engagé armée	55	79	24	42	30	24	1,4	2,0	0,8	1,4	0,9	0,8
Fonctionnaire	55	52	36	34	22	21	1,4	1,3	1,2	1,1	0,7	0,7
Installé à son compte, Aide familial	37	51	20	20	17	46	1,0	1,3	0,6	0,7	0,6	1,5
Non précisé	0	0	42	0	0	0	0,0	0,0	1,3	0,0	0,0	0,0
Ensemble emploi non aidé	3 830	3 883	3 113	3 023	3 151	3 025	100,0	100,0	100,0	100,0	100,0	100,0

>>>Graphique n° 7 >>>

Nature du contrat de travail des sortants d'apprentissage en emploi non aidé au 1er février 2006 par domaine de formation (en %)



Indicateurs d'insertion par spécialité de formation

Pour des raisons d'ordre statistique, nous avons sélectionné uniquement les spécialités de formation pour lesquelles **au moins 15 réponses** ont pu être recueillies, soit exactement **98 formations sur un total de 202, qui regroupent à elles seules 88 % de l'ensemble de la population interrogée.**

Ces formations sont regroupées par domaine d'appartenance, dont nous avons également calculé les indicateurs afin d'obtenir des valeurs de référence. A l'intérieur de chaque domaine, les formations sont présentées par ordre décroissant du taux d'accès à un emploi non aidé.

>>>Tableau n° 5 >>>

Situation des sortants d'apprentissage selon la spécialité de formation

Domaines et spécialités de formation	Total sortants	Part des filles (%)	Emploi non aidé	Transition, emploi aidé	Chômage	Inactivité
TOTAL	5 175	34,0	58,5	5,6	32,7	3,2
Forêts, aménagement paysager	186	6,6	61,8	10,7	24,0	3,5
TRAVAUX PAYSAGERS (BAC PRO AG)	36		69,2	7,7	19,2	3,8
AMENAGEMENTS PAYSAGERS (BTSA)	20	16,7	61,1	11,1	27,8	
AMENAGEMENT DE L'ESPACE SPE TRAVAUX PAYSAGERS (BEPA)	25	8,9	57,3	13,7	29,0	
TRAVAUX PAYSAGERS (CAPA)	41	3,7	28,6	13,3	51,9	6,2
Productions végétales, animales et cultures	112	27,8	43,0	15,6	36,8	4,5
CONDUITE ET GESTION DE L'EXPLOITATION AGRICOLE CGEA SPE PRODUCTIONS VEGETALES (BAC PRO AG)	18	7,9	55,1	14,5	23,8	6,5
CONDUITE ET GESTION DE L'EXPLOITATION AGRICOLE CGEA SPE PRODUCTIONS ANIMALES (BAC PRO AG)	17	6,0	50,6	43,3	6,0	
Chimie, plasturgie, papiers, cartons, énergie	180	9,2	68,8	9,9	19,1	2,1
MONTEUR EN INSTALLATIONS DE GENIE CLIMATIQUE (BP)	35	0,0	85,7	7,1	7,1	
INSTALLATEUR THERMIQUE (CAP)	82	0,0	67,7	4,7	25,5	2,1
ARTS ET TECHNIQUES DU VERRE OPTION VITRAILLISTE (CAP)	28	38,5	38,5	23,1	30,8	7,7
Agroalimentaire	755	16,3	51,0	5,4	40,8	2,8
CUISINIER (BP)	58	19,0	81,0		19,0	
BOULANGER (BP)	43	7,3	79,6	3,6	16,8	
PATISSIER (BTM)	30	17,6	78,0	8,8	13,2	
PREPARATEUR EN PRODUITS CARNES (CAP)	34	0,0	64,0	13,3	18,2	4,5
PATISSERIE, GLACERIE, CHOCOLATERIE, CONFISERIE (MC NIVEAU V)	15	27,3	63,6		36,4	
ETALIER EN BOUCHERIE CHARCUTERIE (CTM)	22	48,8	51,2		42,7	6,1
BOULANGER (CAP)	174	5,8	48,8	1,8	47,7	1,8
CUISINE (CAP)	173	24,8	38,4	7,1	49,3	5,2
PATISSIER, GLACIER, CHOCOLATIER, CONFISEUR (CAP)	115	16,0	35,7	5,4	53,5	5,4
BOUCHER CHARCUTIER TRAITEUR (CTM)	16	0,0	34,4	11,5	54,2	
CHARCUTIER-TRAITEUR (CAP)	27	20,0	29,8	5,8	64,5	
Mines, carrières, génie civil	49	0,0	84,1	0,0	10,2	5,7
CONDUITE D'ENGINS DE TRAVAUX PUBLICS (CAP)	37	0,0	82,7		9,7	7,6
Bâtiment	564	1,8	55,8	4,1	36,9	3,2
PLATRIER-PLAQUISTE (CAP)	47	0,0	75,4	9,9	14,7	
CARRELEUR MOSAISTE (CAP)	68	0,0	72,9		23,8	3,4
PEINTURE REVETEMENTS (BP)	22	0,0	68,1	11,4	20,5	
CONSTRUCTION EN BETON ARME DU BATIMENT (CAP)	65	1,8	64,0	5,4	25,2	5,4

Domaines et spécialités de formation	Total sortants	Part des filles (%)	Emploi non aidé	Transition, emploi aidé	Chômage	Inactivité
TOTAL	5 175	34,0	58,5	5,6	32,7	3,2
INSTALLATEUR SANITAIRE (CAP)	87	2,6	59,4		37,9	2,7
COUVREUR (BP)	16	0,0	57,1	14,3	28,6	
MACON (CAP)	60	0,0	54,7	3,9	41,4	
CARRELAGE MOSAIQUE (BP)	17	0,0	53,1	11,7	23,5	11,7
COUVREUR (CAP)	42	0,0	32,5	5,6	59,1	2,8
PEINTRE-APPLICATEUR DE REVETEMENT (CAP)	83	5,5	28,7		71,3	
CONSTRUCTEUR EN BETON ARME DU BATIMENT (CAP)	15	0,0	7,6		49,5	43,0
Bois, ameublement	188	4,3	57,6	11,5	28,9	2,1
MENUISIER (BP)	34	0,0	74,2	6,2	19,7	
CHARPENTIER BOIS (CAP)	19	10,0	70,0		30,0	
MENUISIER FABRICANT DE MENUISERIE, MOBILIER ET AGENCEMENT (CAP)	48	0,0	48,1	4,0	39,8	8,0
EBENISTE (CAP)	32	19,4	35,2	15,0	49,8	
BOIS ET MATERIAUX ASSOCIES (BEP)	21	0,0	25,0	62,5	12,5	
Matériaux souples	11	76,8	80,8	0,0	19,2	0,0
Mécanique générale, aéronautique et spatiale	177	3,6	69,5	3,3	23,6	3,6
PRODUCTIQUE MECANIQUE (BTS)	24	0,0	85,0		15,0	
MAINTENANCE DES SYSTEMES MECANIQUES AUTOMATISES OPTION A : SYSTEMES MECANIQUES AUTOMATISES (BAC PRO)	50	0,0	75,7		24,3	
INGENIEUR DES TECHNIQUES DE L'INDUSTRIE, SPECIALITE MECANIQUE ET PRODUCTION, DIPLOME DE L'UNIVERSITE DE METZ ET DE L'ECOLE NATIONALE D'INGENIEURS DE METZ	17	6,3	75,0		25,0	
PRODUCTIQUE MECANIQUE OPTION USINAGE (BAC PRO)	38	8,1	60,9	10,7	16,2	12,2
METIERS DE LA PRODUCTION MECANIQUE INFORMATISEE (BEP)	15	0,0	55,6		33,3	11,1
MAINTENANCE DES SYSTEMES MECANIQUES AUTOMATISES (BEP)	18	0,0	52,8	9,4	37,7	
Moteurs, mécanique auto.	303	1,4	61,7	4,1	33,4	0,8
MAINTENANCE DE VEHICULES AUTOMOBILES OPTION : VOITURES PARTICULIERES (BAC PRO)	85	1,4	82,5	2,9	11,7	2,9
MECANICIEN EN MAINTENANCE DE VEHICULES OPTION B: VEHICULES INDUSTRIELS (CAP)	24	0,0	75,0		25,0	
MAINTENANCE DES VEHICULES ET DES MATERIELS (BEP)	21	0,0	75,0		25,0	
MAINTENANCE DE VEHICULES AUTOMOBILES (BEP)	23	0,0	60,1	17,1	22,8	
MECANICIEN EN MAINTENANCE DE VEHICULES OPTION A :VEHICULES PARTICULIERS (CAP)	118	2,5	41,3	3,8	54,9	
Structures métalliques	276	0,6	55,5	5,0	37,0	2,5
CARROSSERIE OPTION REPARATION (BAC PRO)	17	0,0	91,7		8,3	
SERRURERIE-METALLERIE (BP)	20	0,0	75,0	12,5	12,5	
REALISATION D'OUVRAGES CHAUDRONNES ET DE STRUCTURES METALLIQUES (BAC PRO)	28	0,0	65,0	10,0	25,0	
PEINTURE EN CARROSSERIE (CAP)	72	0,0	64,0		34,1	1,9
CARROSSERIE REPARATION (CAP)	76	2,2	41,5	4,4	49,7	4,4
REALISATION D'OUVRAGES CHAUDRONNES ET DE STRUCTURES METALLIQUES (BEP)	26	0,0	40,0	13,3	46,7	
SERRURIER METALLIER (CAP)	23	0,0	22,2	7,4	61,1	9,3
Electricité, électronique	183	1,4	72,6	5,7	20,4	1,3
INSTALLATIONS ET EQUIPEMENTS ELECTRIQUES (BP)	15	0,0	100,0			
ELECTROTECHNIQUE (BTS)	20	6,7	93,3	6,7		

Domaines et spécialités de formation	Total sortants	Part des filles (%)	Emploi non aidé	Transition, emploi aidé	Chômage	Inactivité
TOTAL	5 175	34,0	58,5	5,6	32,7	3,2
METIERS DE L'ELECTROTECHNIQUE (BEP)	15	0,0	77,8	22,2		
EQUIPEMENTS ET INSTALLATIONS ELECTRIQUES (BAC PRO)	52	2,3	77,3	4,5	13,6	4,5
ELECTROTECHNIQUE (CAP)	49	0,0	57,3	6,9	35,9	
Technologies industrielles et de commande	135	12,6	79,5	3,9	14,6	2,0
MECANIQUE ET AUTOMATISMES INDUSTRIELS (BTS)	20	6,7	86,7		6,7	6,7
MAINTENANCE INDUSTRIELLE (BTS)	44	0,0	81,8	9,1	9,1	
PILOTAGE DES SYSTEMES DE PRODUCTION AUTOMATISEE (BAC PRO)	39	6,7	66,7		30,0	3,3
Transport, finances, comptabilité	309	57,0	75,5	4,3	19,7	0,4
BANQUE (LICENCE PROFESSIONNELLE)	21	93,8	93,8	6,3	0,0	
CARRIERES BANCAIRES ET FINANCIERES (DESS)	18	41,2	88,2		11,8	
BANQUE OPTION A MARCHÉ DES PARTICULIERS (BTS)	77	67,7	80,1	3,2	16,7	
ETUDES COMPTABLES ET FINANCIERES (DIPLOME D') (DECF)	20	53,3	80,0		20,0	
PROFESSIONS IMMOBILIERES (BTS)	19	61,6	74,4	6,4	12,8	6,4
BANQUE (BP)	34	60,0	72,0	4,0	24,0	
CONDUITE ROUTIERE (CAP)	23	0,0	71,4		28,6	
ASSISTANT DE GESTION DE PME PMI (BTS)	26	90,6	67,3	4,7	28,1	
Commerce, vente	847	75,0	51,8	3,1	40,0	5,1
COMMERCE : DISTRIBUTION - MENTION MANAGEMENT ET GESTION DE RAYON (LICENCE PRO)	28	46,2	100,0			
TECHNIQUES DE COMMERCIALISATION (DUT)	34	73,3	90,0	6,6		3,3
FORCE DE VENTE (BTS)	62	52,6	89,5	2,6	7,9	
FLEURISTE (BP)	37	100,0	85,7	3,6	7,1	3,6
MANAGEMENT DES UNITES COMMERCIALES (BTS)	28	62,8	81,4		18,6	
ACTION COMMERCIALE (BTS)	25	53,2	79,1	6,5	14,5	
VENDEUR-MAGASINIER EN PIECES DE RECHANGE ET EQUIPEMENTS AUTOMOBILES (CAP)	25	5,9	76,5		23,5	
DISTECH 1 LOGISTIQUE COMMERCIALISATION BOISSONS (LIC PRO)	23	9,1	72,7		27,3	
COMMERCE (BAC PRO)	80	75,1	58,2	4,3	33,2	4,3
VENTE- ACTION MARCHANDE (BEP)	172	86,2	42,4	1,9	46,9	8,8
EMPLOYE DE VENTE SPECIALISE OPTION A : PRODUITS ALIMENTAIRES (CAP)	138	89,5	31,6	2,5	58,4	7,5
EMPLOYE DE VENTE SPECIALISE OPTION B : PRODUITS D'EQUIPEMENT COURANT (CAP)	139	86,2	23,6	3,2	67,9	5,4
FLEURISTE (CAP)	34	81,1	13,0	14,6	59,5	13,0
Communication, information	74	74,2	53,3	8,8	34,8	3,1
ASSISTANT DE DIRECTION (BTS)	35	100,0	63,2	6,7	26,4	3,8
Travail sanitaire et social, animation	42	88,2	42,3	9,7	44,8	3,2
PETITE ENFANCE (CAP)	34	100,0	36,0	12,0	48,0	4,0
Santé	195	90,6	83,0	3,4	10,2	3,4
PREPARATEUR EN PHARMACIE (BP)	165	96,0	84,0	3,2	9,6	3,2
PROTHESISTE DENTAIRE (CAP)	19	59,6	78,9		14,1	7,0
Accueil, hôtellerie, tourisme	238	57,5	42,3	6,0	45,9	5,7
RESTAURANT (BP)	21	68,8	75,0		18,8	6,3
RESTAURATION (BAC PRO)	19	41,7	66,7		25,0	8,3
SERVICES EN BRASSERIE-CAFE (CAP)	35	35,7	56,7		33,5	9,8
RESTAURANT (CAP)	117	60,5	34,7	10,9	49,6	4,8

Domaines et spécialités de formation	Total sortants	Part des filles (%)	Emploi non aidé	Transition, emploi aidé	Chômage	Inactivité
TOTAL	5 175	34,0	58,5	5,6	32,7	3,2
METIERS DE LA RESTAURATION ET DE L'HOTELLERIE (BEP)	34	57,1	28,6	4,8	61,9	4,8
Coiffure, esthétique	312	92,2	50,8	9,4	34,8	5,0
COIFFURE OPTION COLORISTE PERMANENTISTE (BP)	74	98,2	72,7	3,6	20,0	3,6
COIFFURE OPTION STYLISTE VISAGISTE (BP)	56	88,1	66,7	11,9	19,0	2,4
ESTHETIQUE COSMETIQUE : SOINS ESTHETIQUES - CONSEILS - VENTE (CAP)	23	100,0	50,9	7,0	42,1	
COIFFURE (CAP)	153	89,9	33,7	11,4	47,4	7,5

1
2
3
4
5
6
7
8
9
10
11
12
13
14
15
16
17
18
19
20
21
22
23
24
25
26
27
28
29
30
31
32
33
34
35
36
37
38
39
40
41
42
43
44
45
46
47
48
49
50
51
52
53
54
55
56
57
58
59
60
61
62
63
64
65
66
67
68
69
70
71
72
73
74
75
76
77
78
79
80
81
82
83
84
85
86
87
88
89
90
91
92
93
94
95
96
97
98
99
100

L'enquête IPA 2006

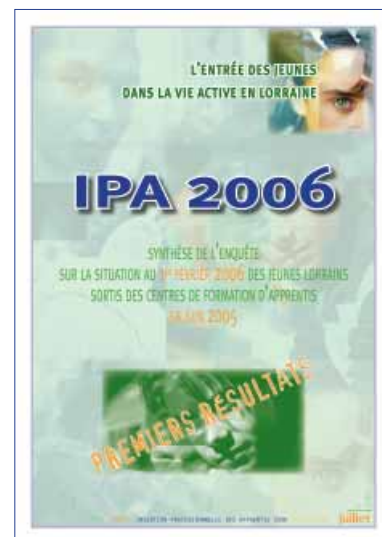
L'enquête sur l'Insertion Professionnelle des Apprentis (IPA) est un dispositif national piloté par la Direction de l'Évaluation et de la Prospective. Elle est réalisée chaque année dans toutes les académies.

Cette enquête interroge les apprentis sur leur situation professionnelle au 1^{er} février 2006, soit 7 mois après leur sortie du Centre de Formation d'Apprentis. Sont considérés comme sortants tous les jeunes excepté ceux qui sont en poursuite d'études ou qui enchaînent un autre contrat d'apprentissage.

L'enquête IPA permet de mesurer les difficultés que rencontrent les jeunes sur le marché du travail et de comparer leur insertion selon les formations suivies et le diplôme qu'ils possèdent. Le champ de l'enquête concerne l'ensemble des Centres de Formation d'Apprentis (y compris les CFA agricoles). Dans l'académie de Nancy-Metz, tous les CFA ont interrogé 6 513 apprentis.

A l'issue d'une première phase d'enquête postale, une relance téléphonique, financée par le Conseil Régional de Lorraine, a permis d'augmenter le taux de réponse de façon très significative (70,4%). Ce bon rendement permet la production de résultats à un degré de finesse comparable à celui des enquêtes réalisées depuis 2001.

Afin d'obtenir des données comparables au niveau académique, chaque questionnaire est affecté d'un coefficient de pondération permettant de compenser les variations observées dans le taux de réponse.



POUR EN SAVOIR PLUS

Ce dossier est une synthèse des premiers résultats de l'enquête IPA Lorraine, édition 2006.

Sa version complète sera prochainement disponible et d'autres données seront alors proposées en téléchargement sur le site Internet de l'OREFQ (www.orefq.fr) et sur celui de l'Onisep Lorraine (www.onisep.fr/nancy).



**Office National d'Information
sur les Enseignements et les Professions**

45 Cours Léopold - CO n° 30013
54035 NANCY Cedex
Tél. : 03 83 35 71 09 - Fax : 03 83 35 15 89
www.onisep.fr/nancy - e-mail : dronancy@onisep.fr



**Observatoire Régional
de l'Emploi, de la Formation et des Qualifications**

Centre d'Affaires Libération - 4, rue de la Foucotte
54000 NANCY
Tél. : 03 83 98 37 37 - Fax : 03 83 98 98 78
www.orefq.fr - e-mail : contact@orefq.fr



**DEEP • Division des Études,
de l'Évaluation et de la Prospective**

Rectorat - 2 rue Philippe de Gueldres - CO n° 30013
54035 NANCY Cedex
Tél. : 03 83 86 22 79 - Fax : 03 83 86 24 69
e-mail : ce.deep@ac-nancy-metz.fr

